



Stadt Neuburg an der Donau

## **St 2035 – Ortsumfahrung Neuburg**

- Erörterungstermin Planfeststellungsverfahren -

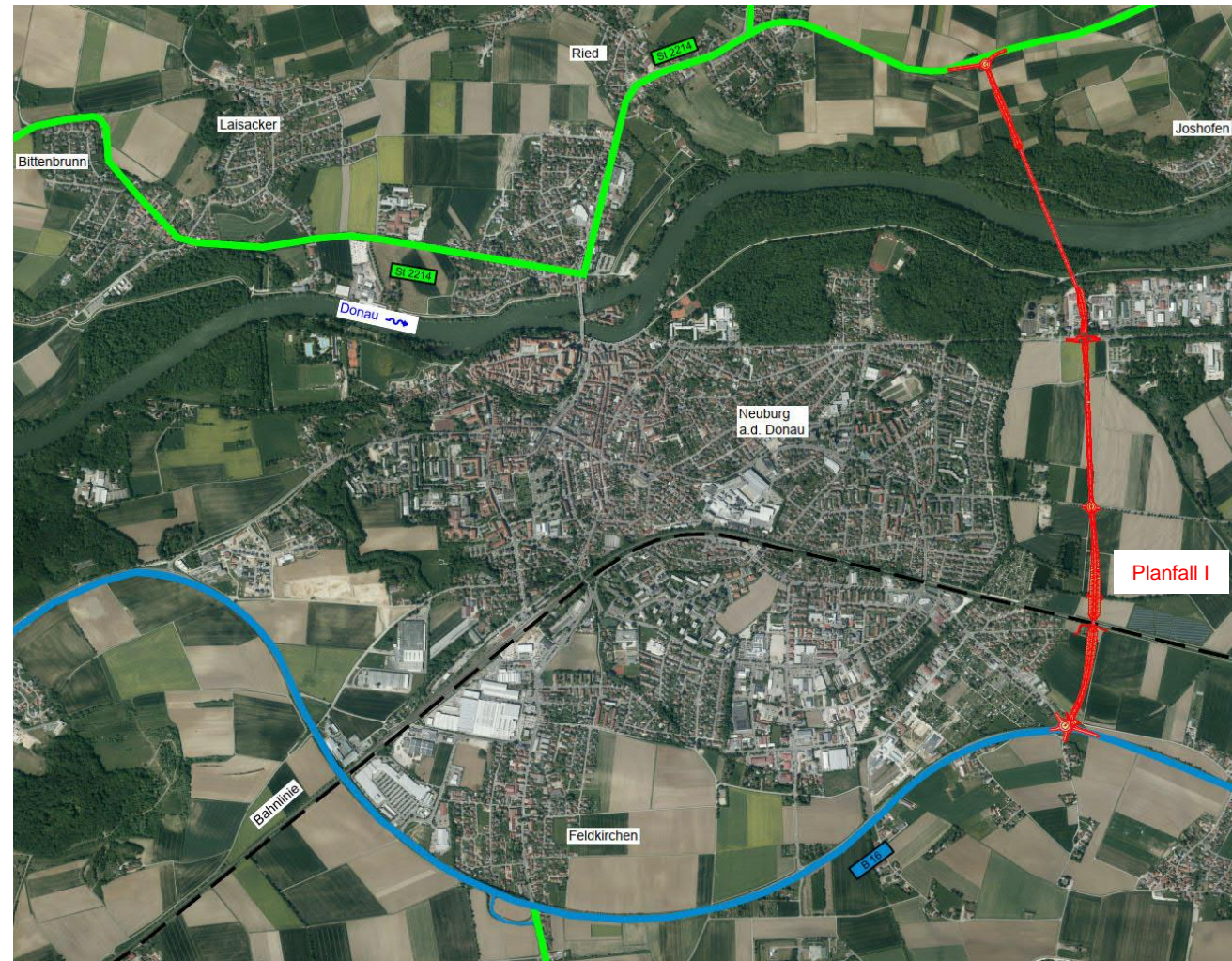
# Gliederung

- Projektziele
- Vorstellung der Planfälle
- Vergleich der Planfälle
- Zwingende Gründe des überwiegenden öffentlichen Interesses
- Unzumutbarkeit der Planfälle VI und VIII
- Vorzugsvariante
- Querschnitt
- Trassengeometrie und Knotenpunkte
- Bw02 Donaubrücke
- Umweltverträglichkeit

# Projektziele

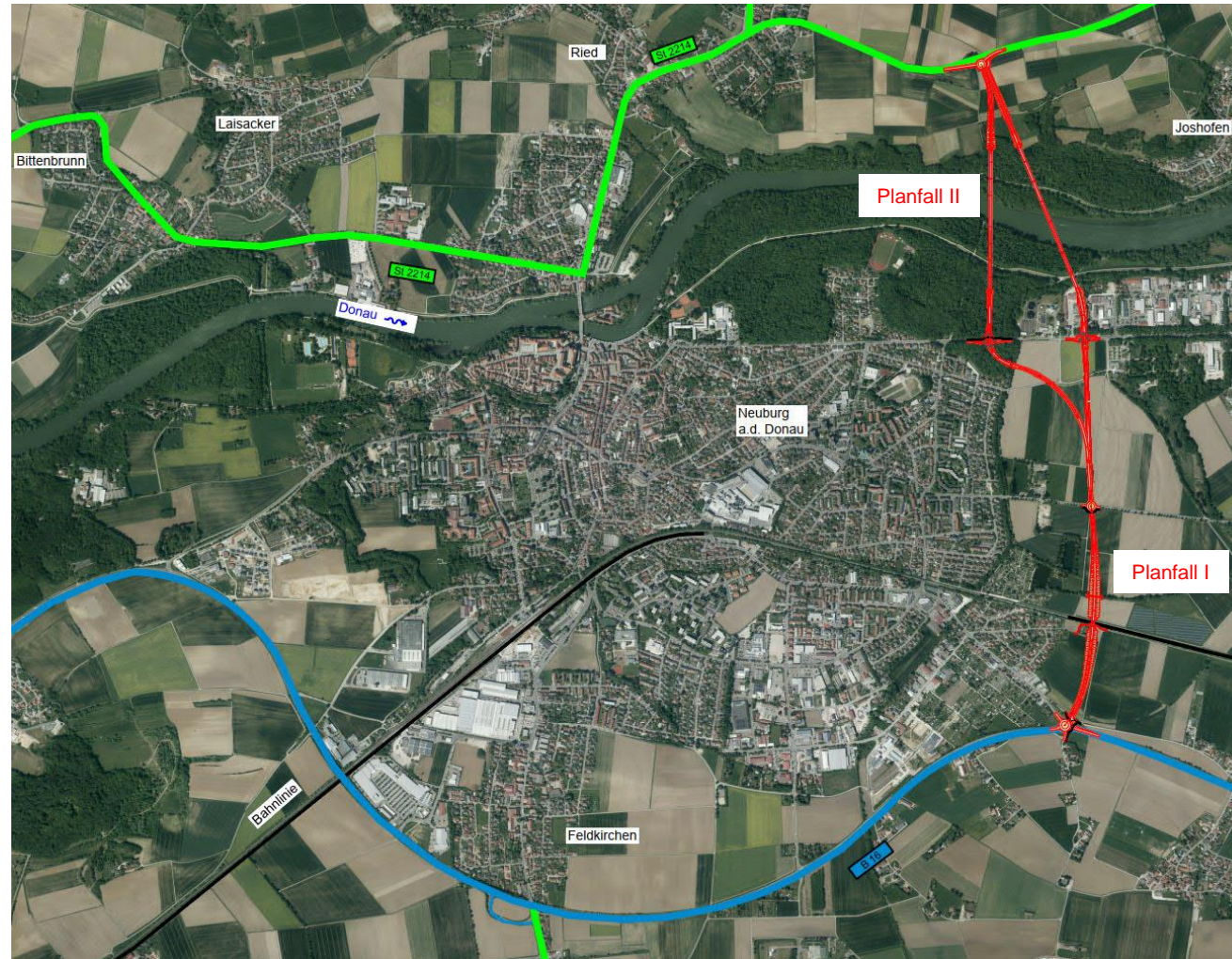
- Neubau einer Ortsumfahrung der Stadt Neuburg a.d. Donau zur Innenstadtentlastung
- Herstellung einer zweiten Donauquerung im Stadtgebiet zur Infrastruktursicherung
- Verknüpfung der beiden Ost-West-Achsen:  
    B 16 (südlich von Neuburg) und  
    St 2214 (nördlich von Neuburg)

# Planfälle



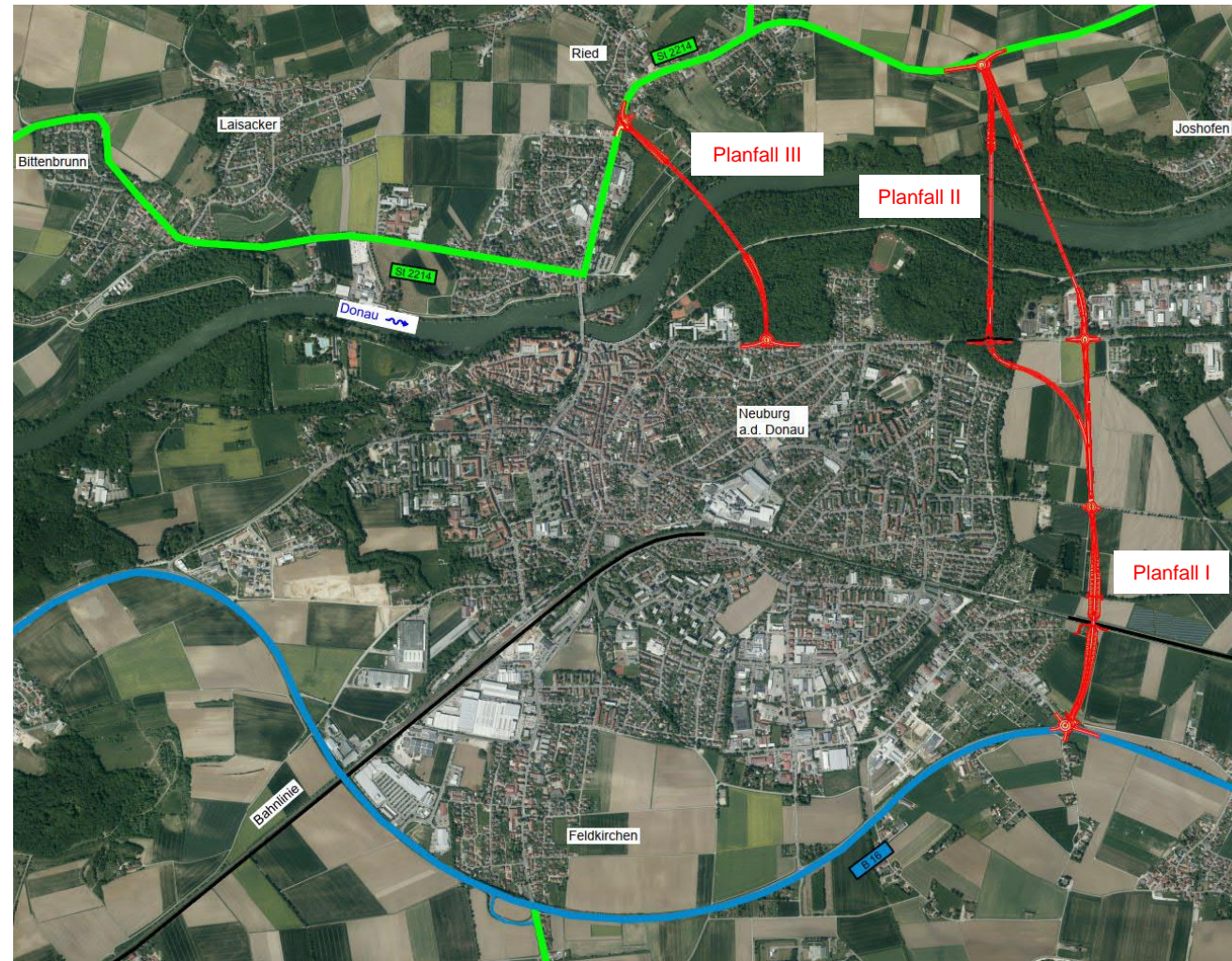


# Planfälle



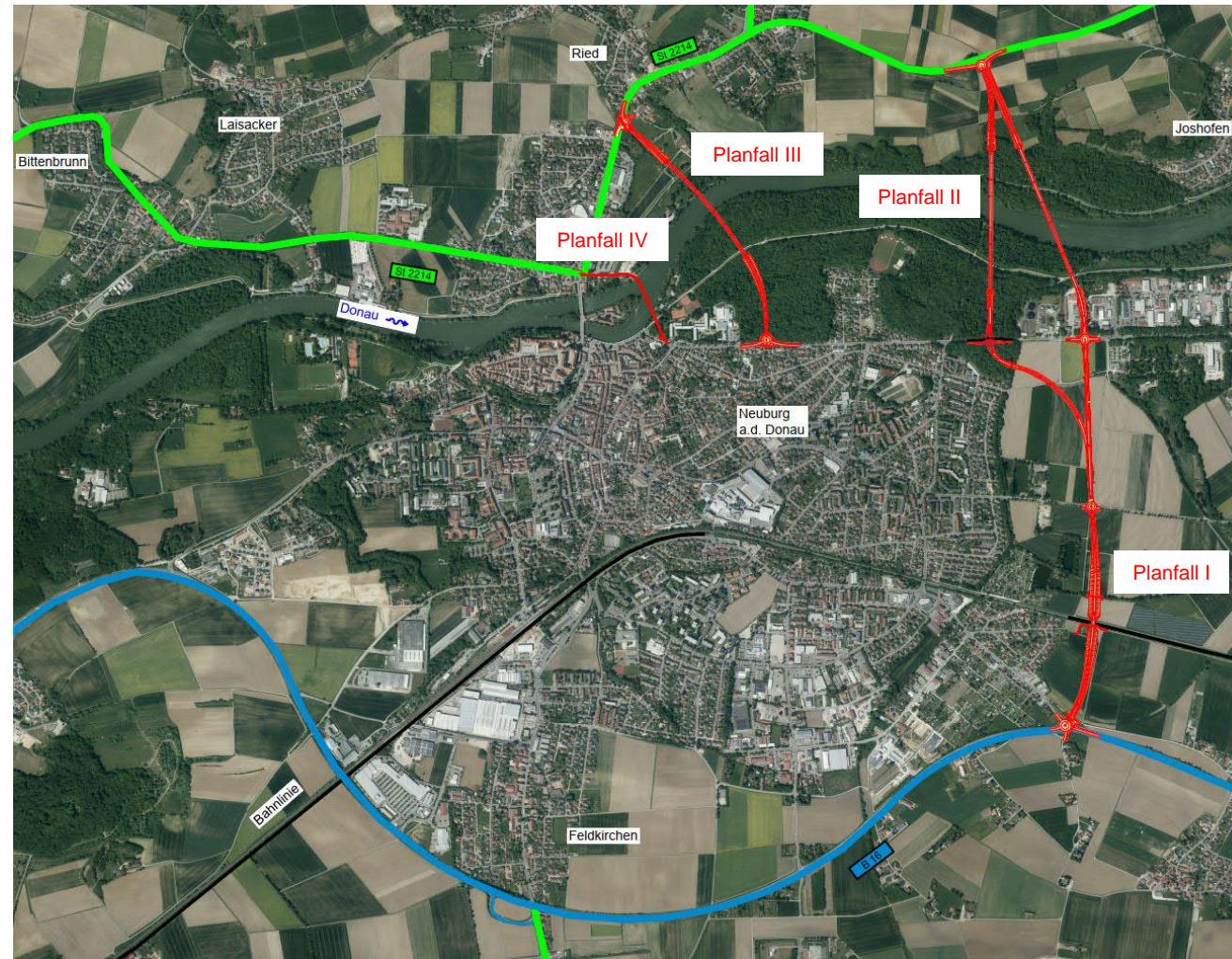


# Planfälle



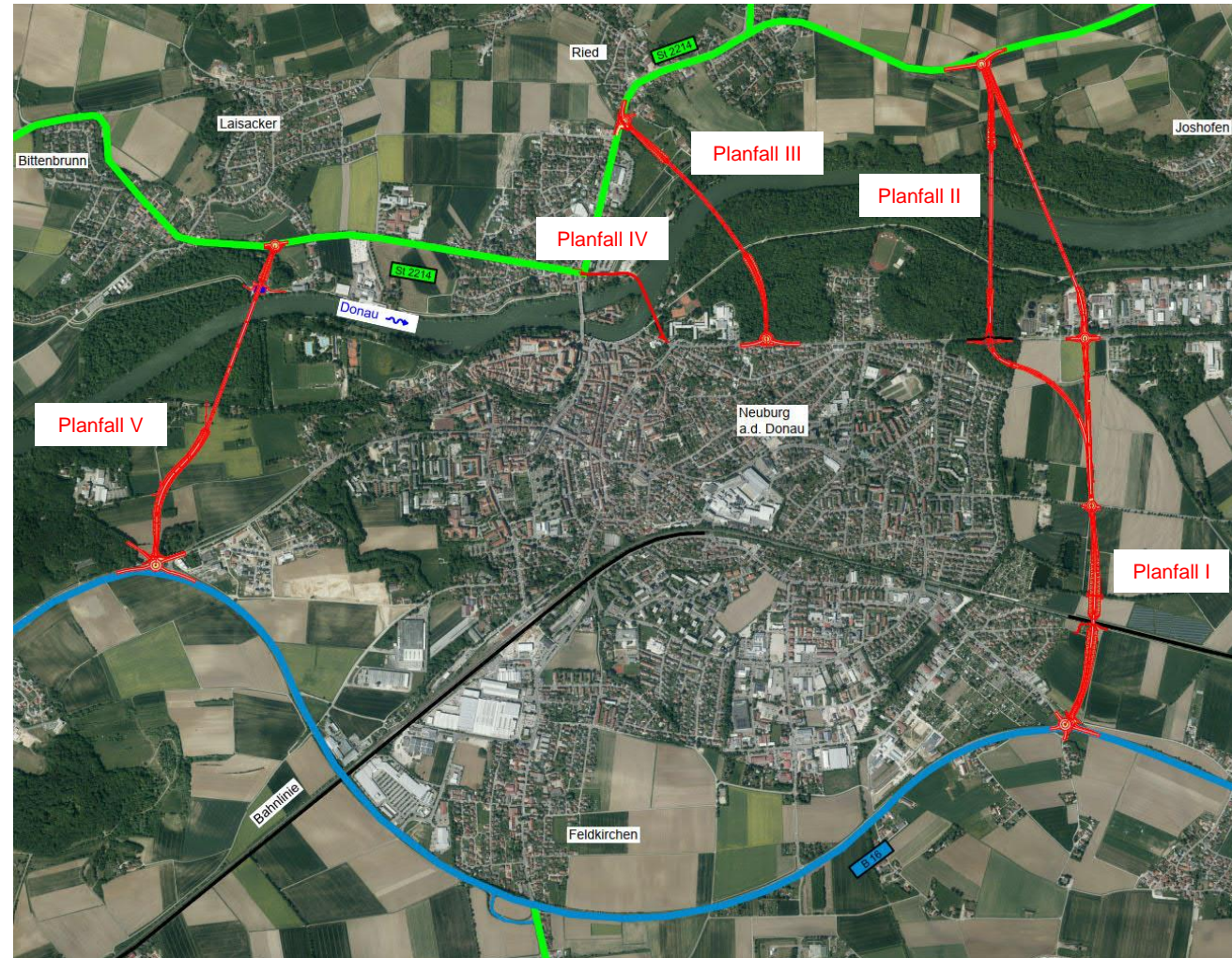


# Planfälle



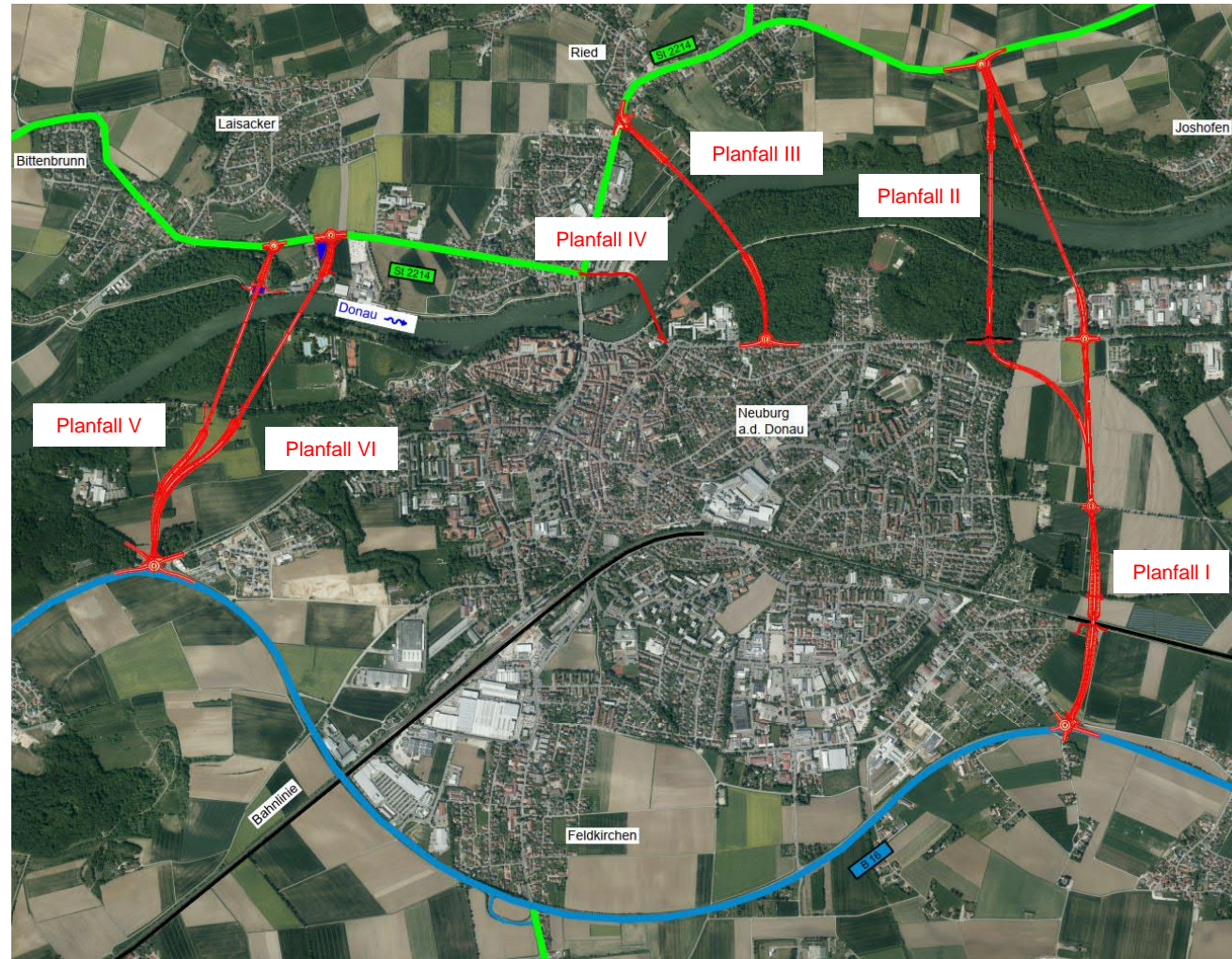


# Planfälle



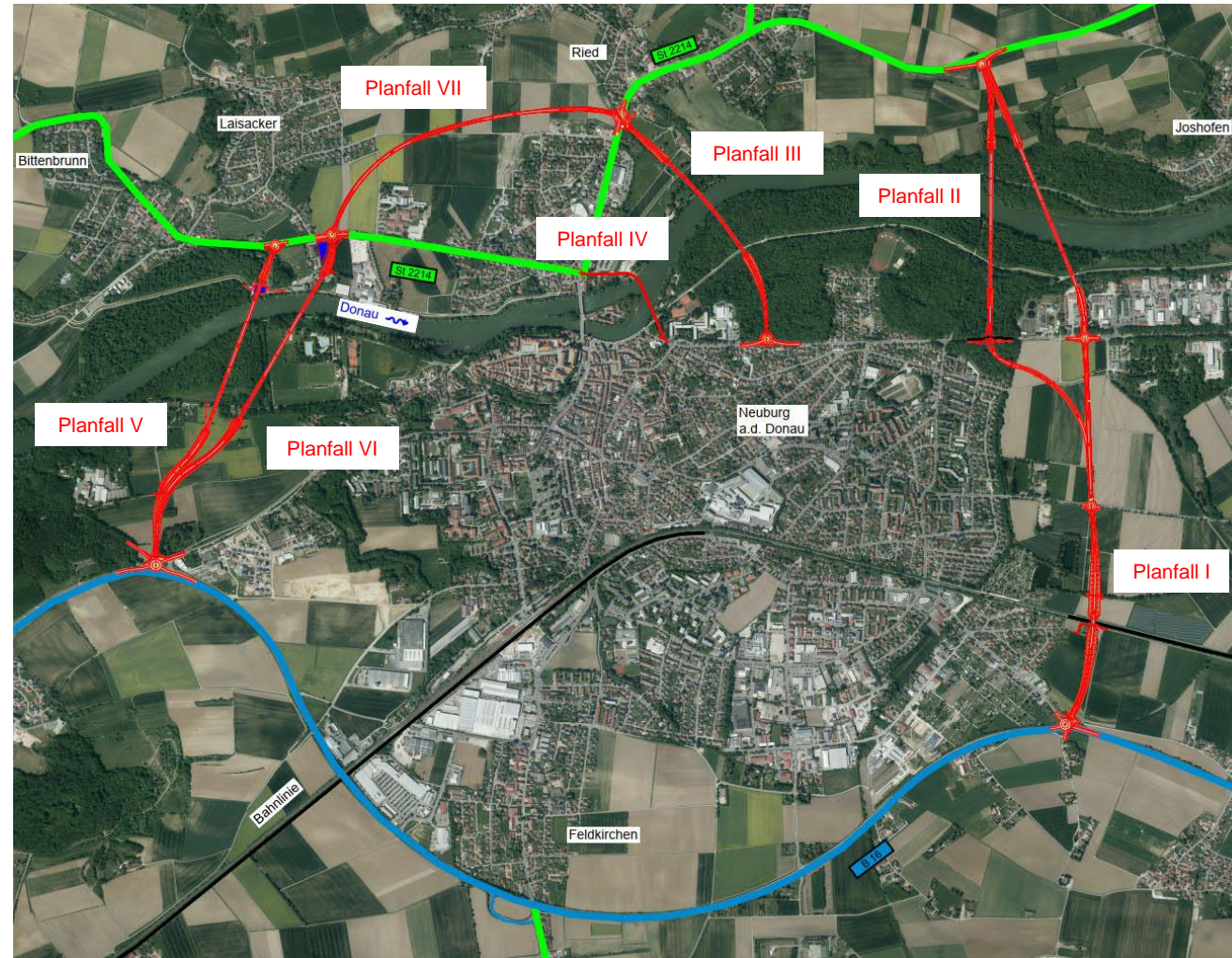


# Planfälle



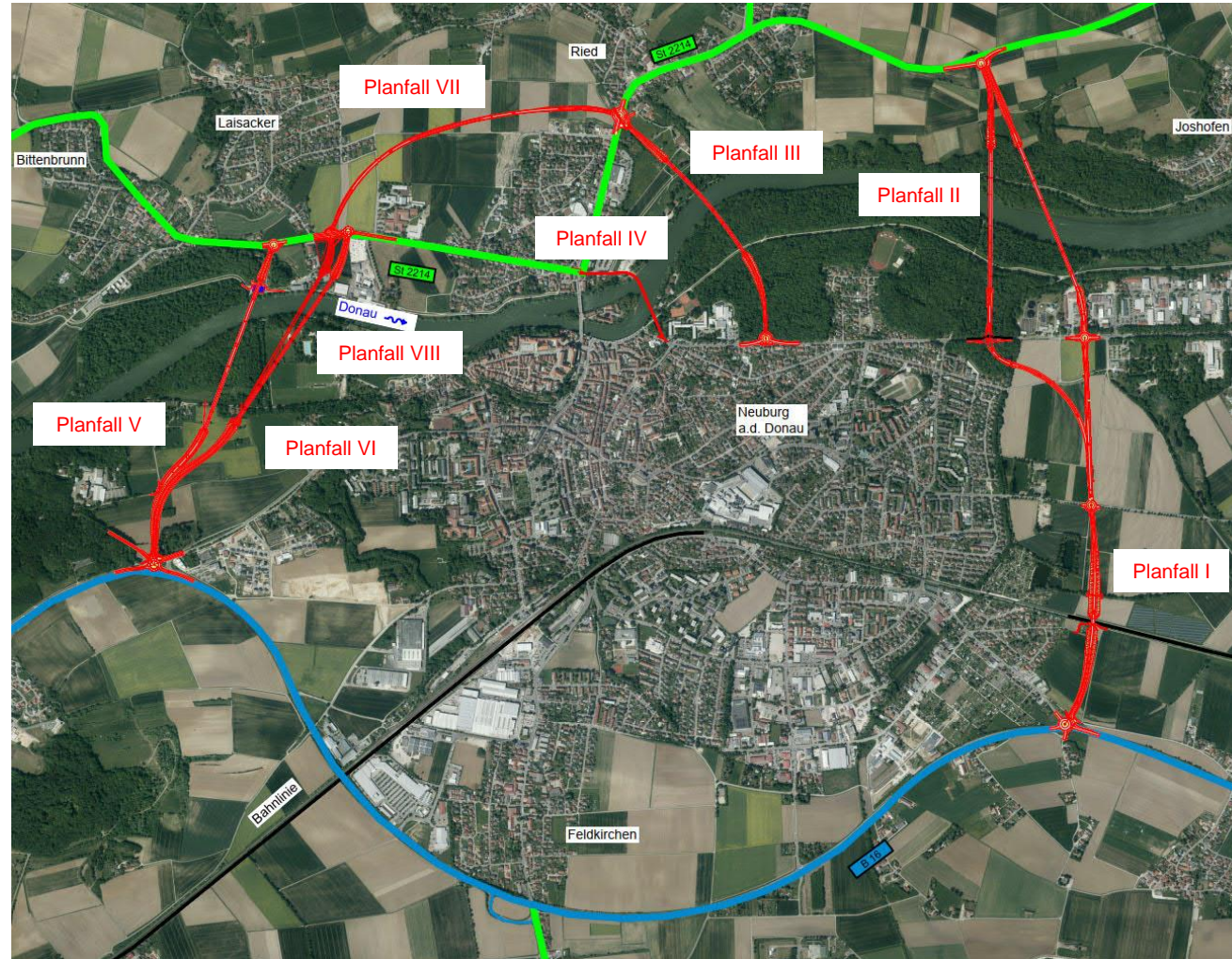


# Planfälle





# Planfälle



# Planfallvergleich

Variantenvergleich - Zusammenfassung						
Kriterium	Planfall I	Planfall II	Planfall III	Planfall V	Planfall VI	Planfall VIII
<b>Raumstrukturelle Wirkung</b>	+	0	+	0	-	-
Vorrang- und Vorbehaltsgebiete	++	0	0	-	--	--
Siedlungsentwicklung	++	0	+	-	--	--
Infrastruktureinrichtungen	++	++	++	-	--	--
Eigentumsverhältnisse	++	+	+	-	-	--
Flächen der Land- und Forstwirtschaft	-	--	-	++	+	+
<b>Verkehrliche Beurteilung</b>	++	++	-	0	--	-
<b>Entwurfs- und sicherheitstechnische Beurteilung</b>	+	-	0	0	0	0
Lage- und Höhenrassierung	++	+	++	--	--	--
Anordnung und Ausbildung der Knotenpunkte	0	-	--	++	++	++
Ingenieurbauwerke	+	0	++	--	--	-
Lärmschutzanlagen	+	0	--	++	0	++
Erdmengenbilanz	--	--	--	++	++	+
Flächenbilanz	(-)	(-)	(-)	(++)	(++)	(+)
Sicherheitseffekte / Verkehrssicherheit	++	--	-	--	--	--
<b>Umweltverträglichkeit</b>	0	-	--	0	0	+
Unionsrechtlicher Gebietsschutz Natura 2000	-	--	-	-	+	++
Unionsrechtlicher und nationaler strenger Artenschutz	-	-	--	-	+	++
Nationale Schutzgebiete	++	+	0	--	-	-
Mensch, insbesondere menschliche Gesundheit	++	+	--	+	-	-
Tiere, Pflanzen und biologische Vielfalt	-	--	-	0	+	++
Fläche	-	--	-	++	+	+
Boden	-	--	-	++	+	+
Wasser	++	++	--	0	0	0
Lokales Klima / Luft	++	0	--	0	0	0
Globales Klima / Treibhausgasemissionen	++	0	--	-	-	-
Landschaft	++	0	--	0	-	-
Kultur- und Sachgüter	+	-	--	++	++	++
<b>Wirtschaftlichkeit</b>	0	++	++	+	-	--
<b>Gesamt</b>	+	0	0	0	-	-

Tabelle 28: Zusammenfassung und Vergleich der entscheidungsrelevanten Merkmale



# Zwingende Gründe des überwiegenden öffentlichen Interesses

- Aktuell gesundheitsgefährdende Lärmbelastung durch hohe innerstädtische Verkehrsbelastung
- Verkehrsentlastungen in der Innenstadt je nach Planfall bis zu 38 %
- Reduzierung der Luftschadstoffbelastung in der Innenstadt
- Verbesserung der Verkehrsqualität an bestehenden innerstädtischen Knotenpunkten
- Führung des Durchgangsverkehrs auf der Ortsumgehung um Neuburg herum führt zu einer Steigerung der Aufenthaltsqualität in der Innenstadt
- Herstellung einer zweiten Donauquerung im Stadtgebiet zur Sicherstellung der Hilfsfristen der Rettungskräfte
- Verbesserung der Erreichbarkeit bestehender Gewerbe- und Industriegebiete (Sicherung der wirtschaftlichen Entwicklungsmöglichkeiten der Stadt Neuburg)

# Unzumutbarkeit Planfälle VI und VIII

## Begründung - Zusammenfassung:

- Eingriff in Naherholungsgebiet (z.B. „Brandl Freibad“)
- Dauerhafte und bauzeitliche Eingriffe in Trinkwasserschutzgebiet durch bauliche Anlagen, BE-Flächen und Taktschiebekeller
- Erheblicher Mehraufwand durch Trassenführung in Trinkwasserschutzgebiet
- Deutlich mehr gefahrene Kilometer und höhere CO<sub>2</sub>-Emissionen als bei anderen Planfällen
- Im Vergleich negativere Eigenschaften in der Verkehrssicherheit durch hohe Längsneigung
- Verlegung der 110 kV-Freileitung erforderlich (Planfall VIII)
- Begrenzung der Siedlungsentwicklung im Fall des geplanten Gewerbegebietes an der Monheimer Straße
- Erhebliche Störung des Landschaftsbildes durch exponierte Lage im Naherholungsgebiet
- Durchtrennung von Blickachsen auf historische Altstadt
- Einschränkung der Siedlungsentwicklung im Westen von Neuburg und unmittelbare Nähe zur Bebauung



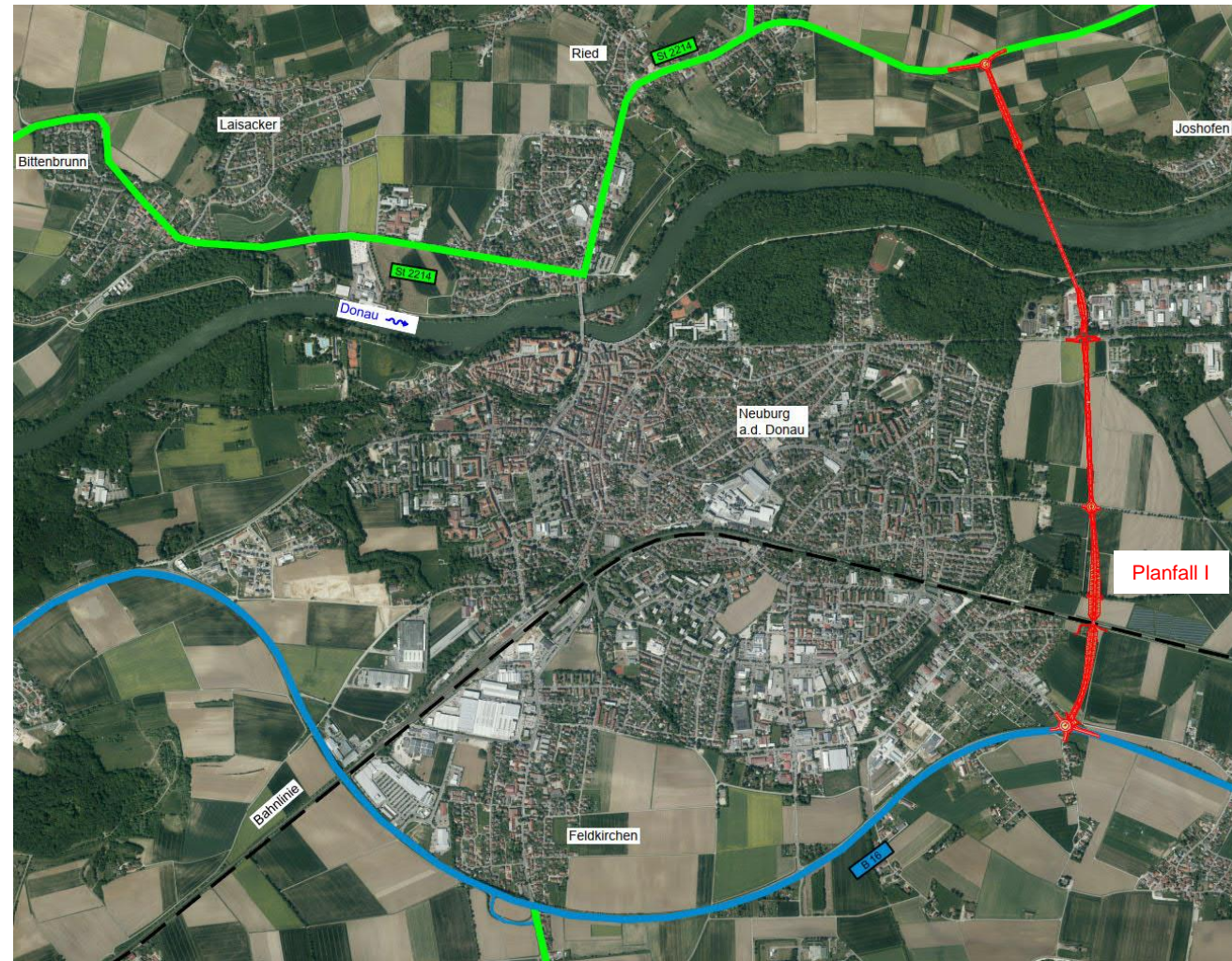
# Fazit

	Planfall I	Planfall II	Planfall III	Planfall V	Planfall VI	Planfall VIII
Gesamt	+	0	0	0	-	-

- Abwägung der Kriterien ergibt für Planfall I die beste Bewertung
- FFH-Verträglichkeit: geringster Eingriff bei Planfall VI und VIII
- Zumutbarkeit für Planfälle VI und VIII nicht gegeben

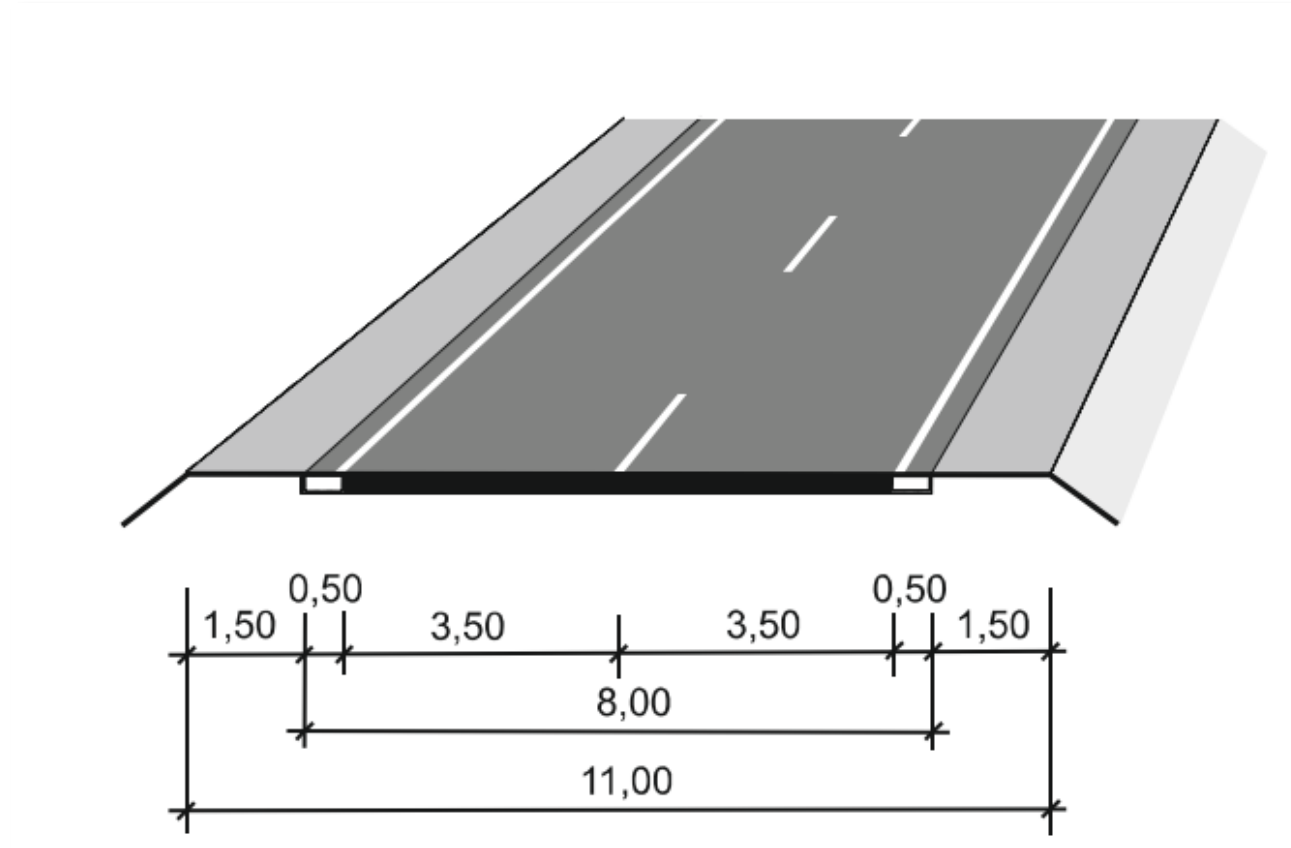
**In der Gesamtabwägung ist der Planfall I als klare  
Vorzugsvariante des gegenständlichen Variantenvergleichs  
zu betrachten**

# Ergebnis – Vorzugsvariante für PLF



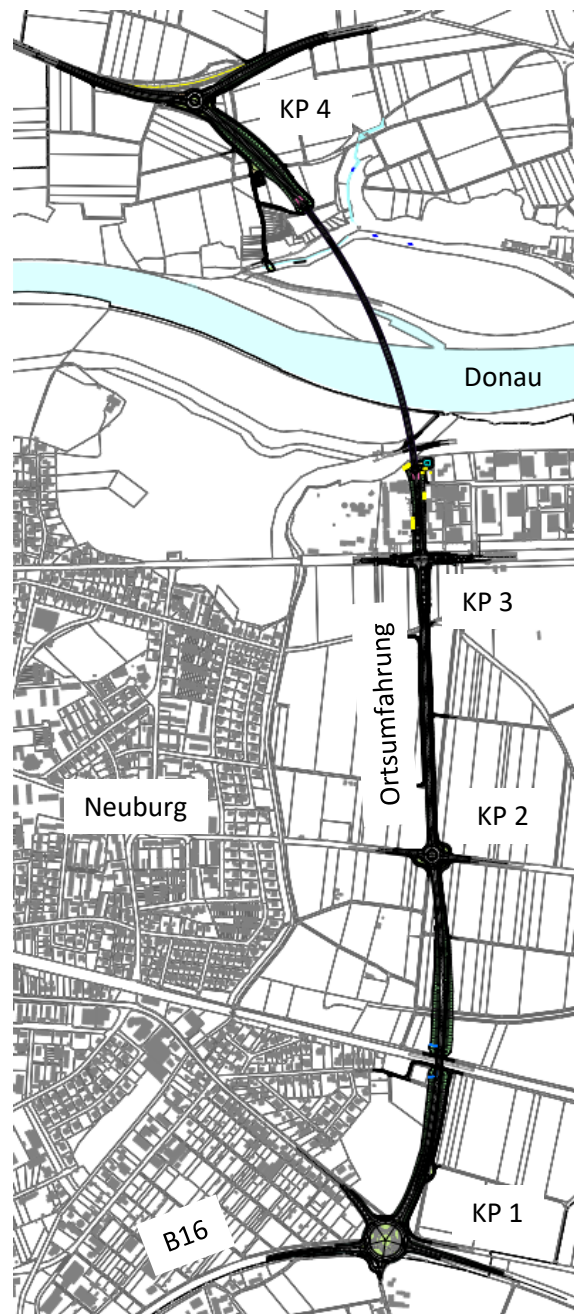


# Querschnitt – St 2035



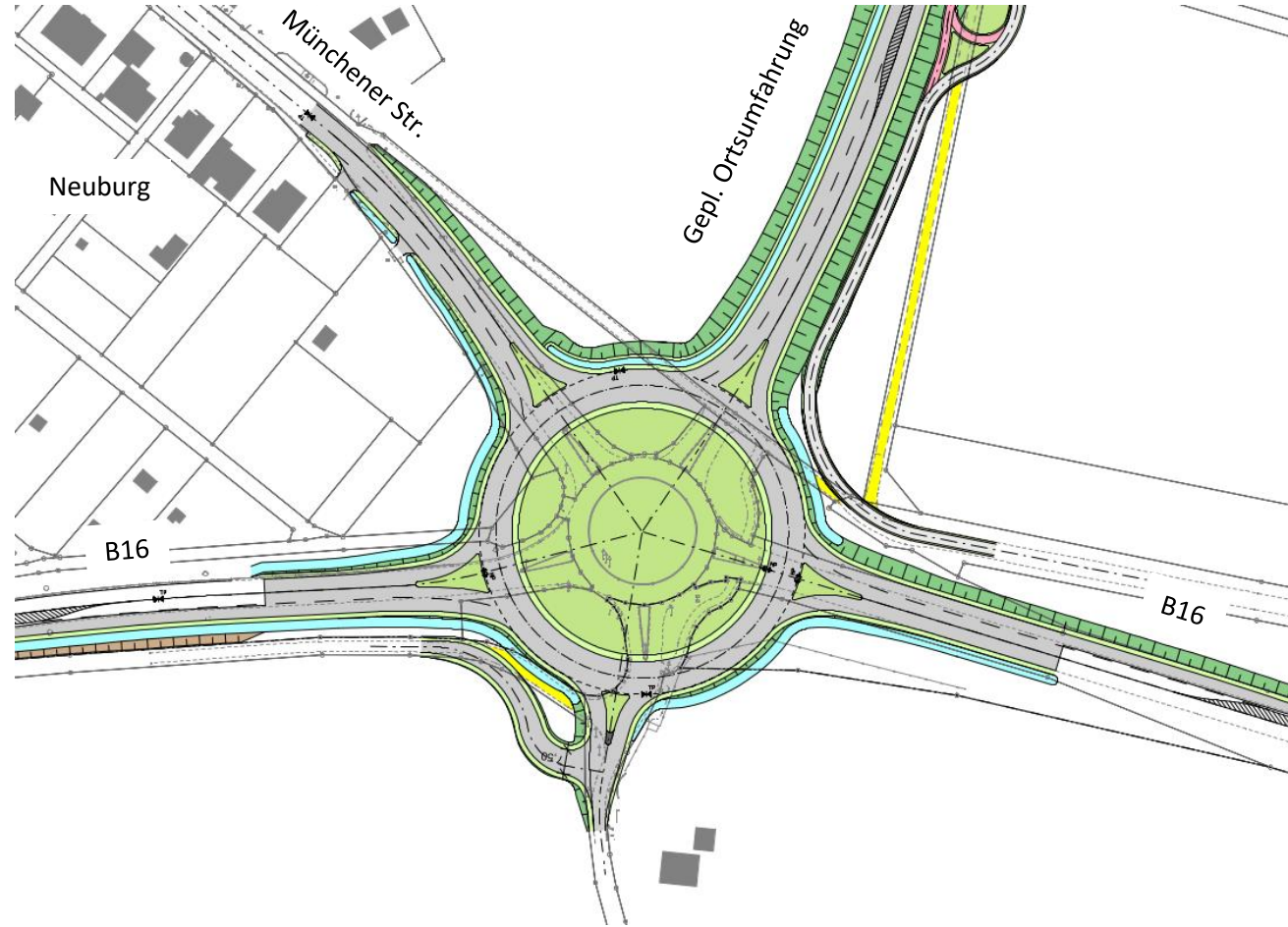
RAL 2012, EKL 3 - Regelquerschnitt RQ 11

# Trasse



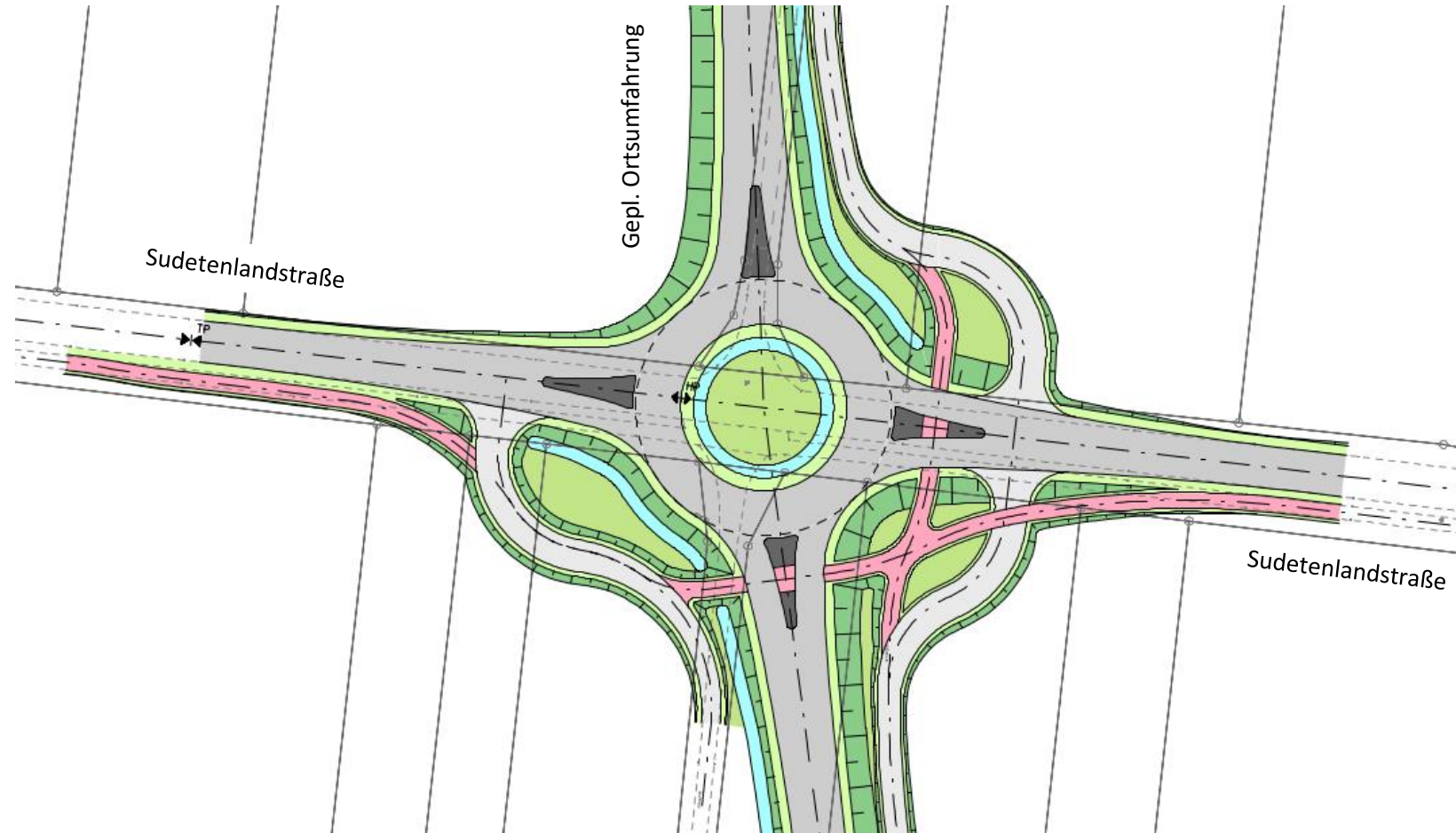


# Knotenpunkte



Knotenpunkt KP 1 - B16 – OU Neuburg

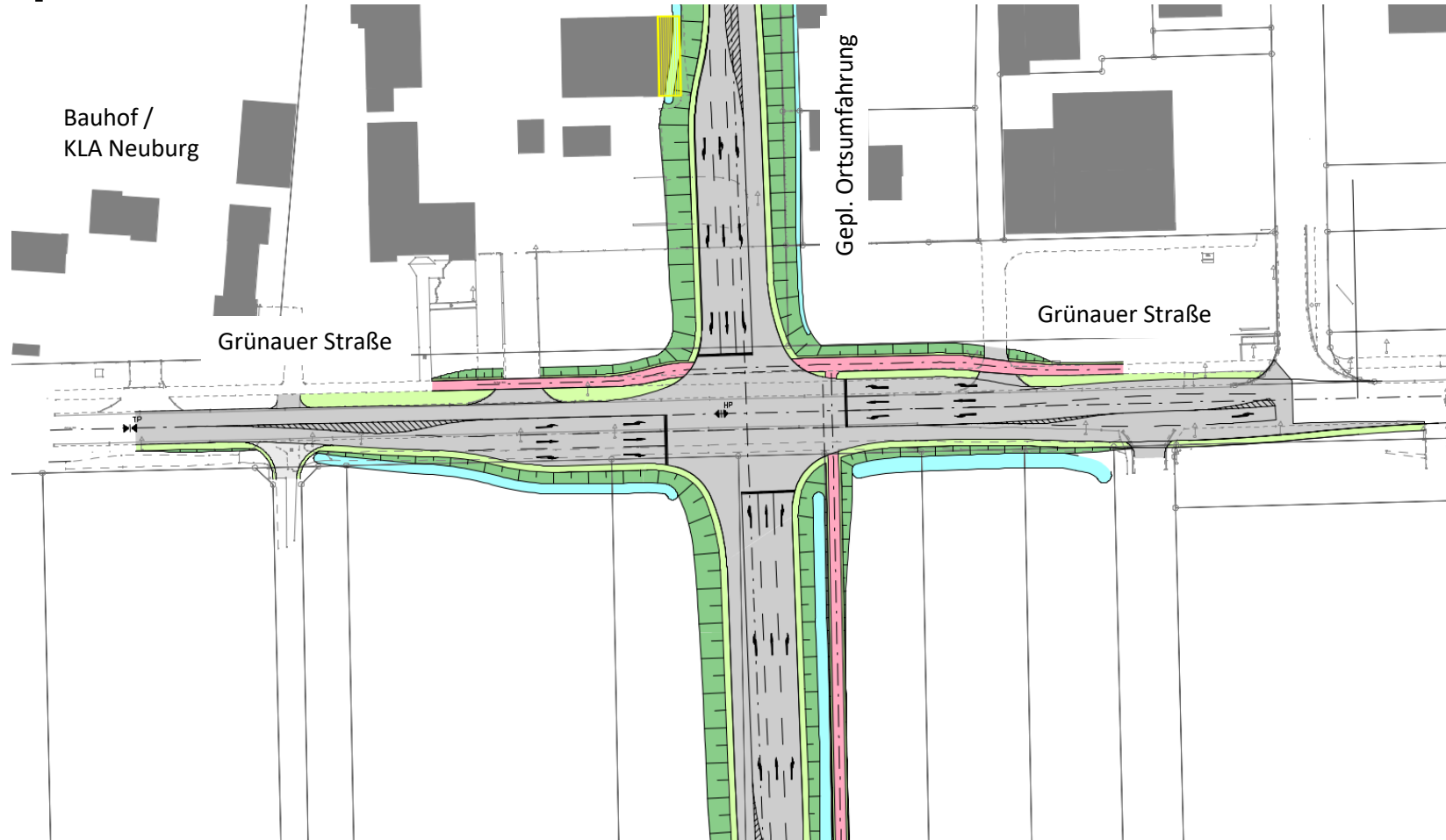
# Knotenpunkte



Knotenpunkt KP 2 - Sudetenlandstraße – OU Neuburg

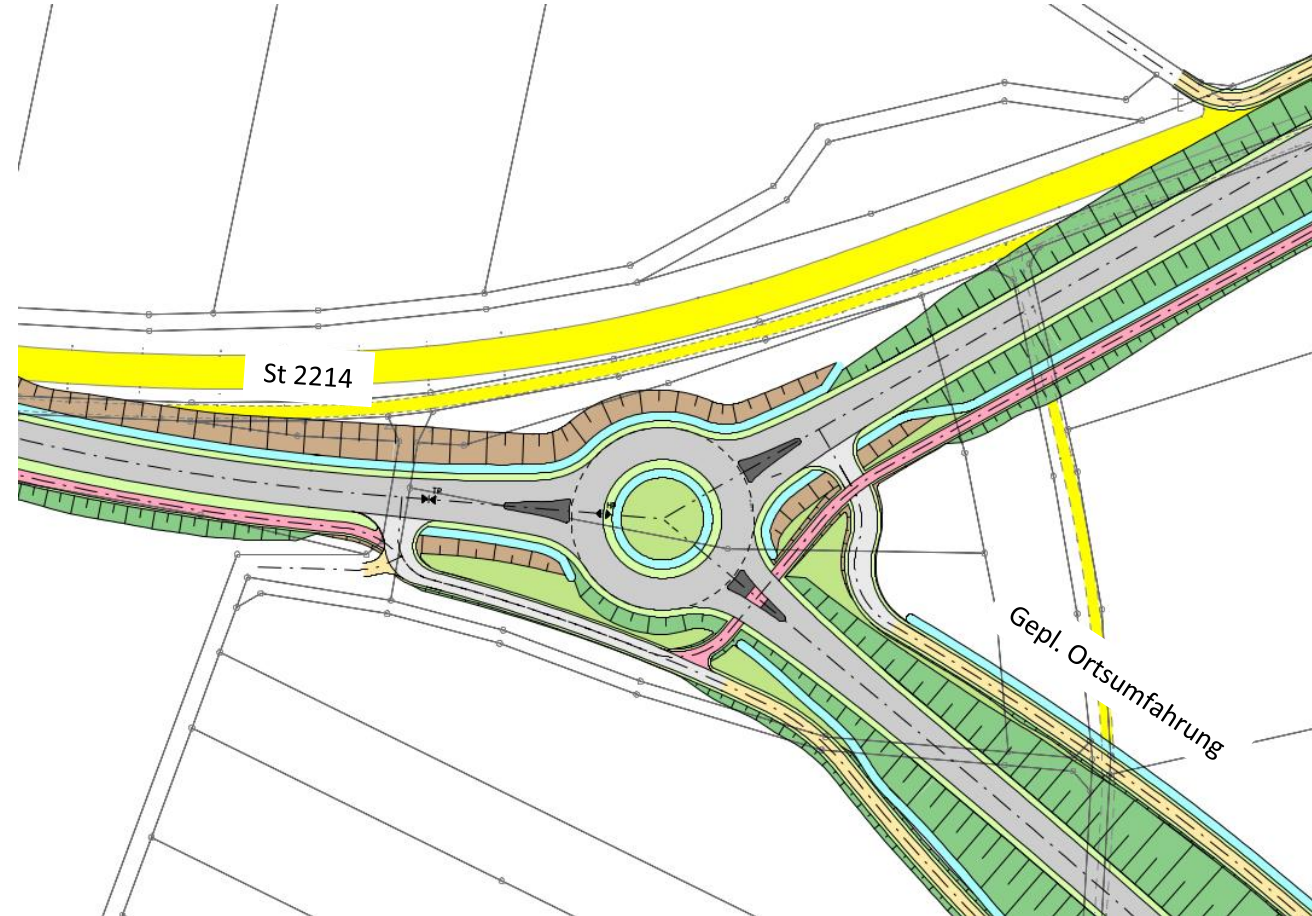


# Knotenpunkte



Knotenpunkt KP 3 - Grünauer Straße – OU Neuburg

# Knotenpunkte

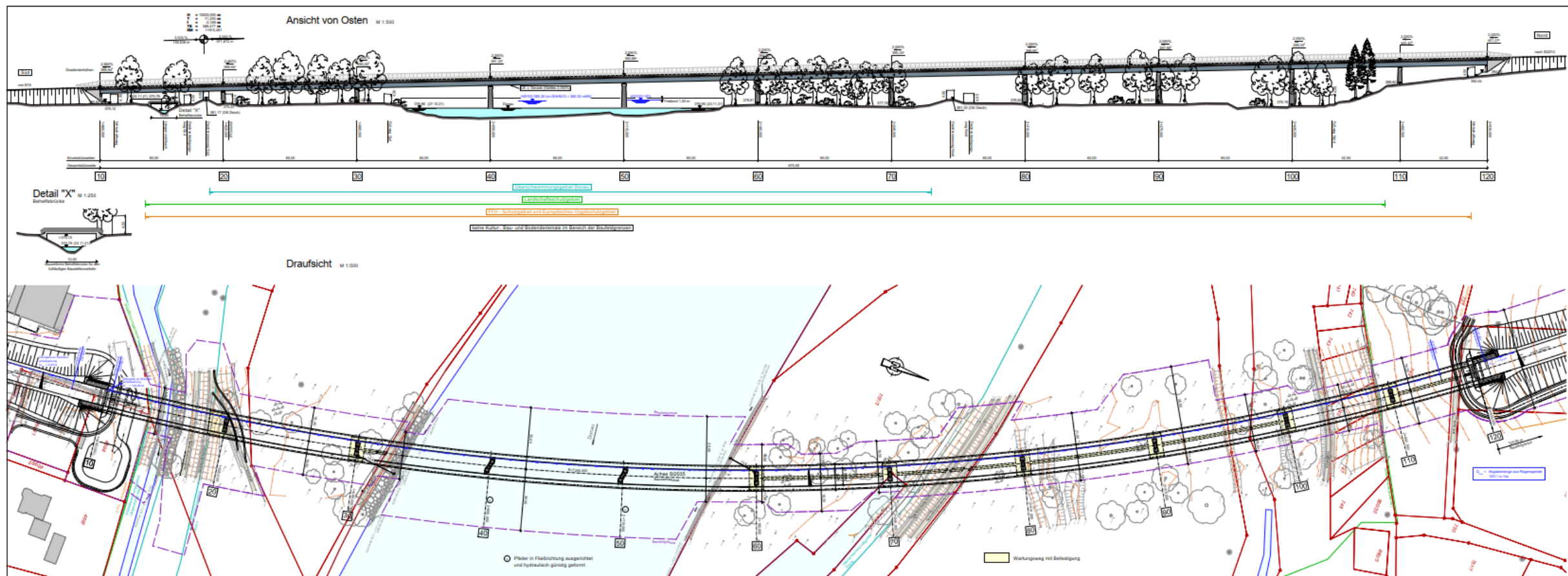


Knotenpunkt KP 4 - St 2214 – OU Neuburg



# Bw02 Donaubrücke

# Bw 02 - Donaubrücke



Bauwerksskizze Bw 02



# Visualisierung Donaubrücke



Blick vom südlichen Deichweg Richtung Norden



# Visualisierung Donaubrücke



Blick vom südlichen Donauufer Richtung Norden



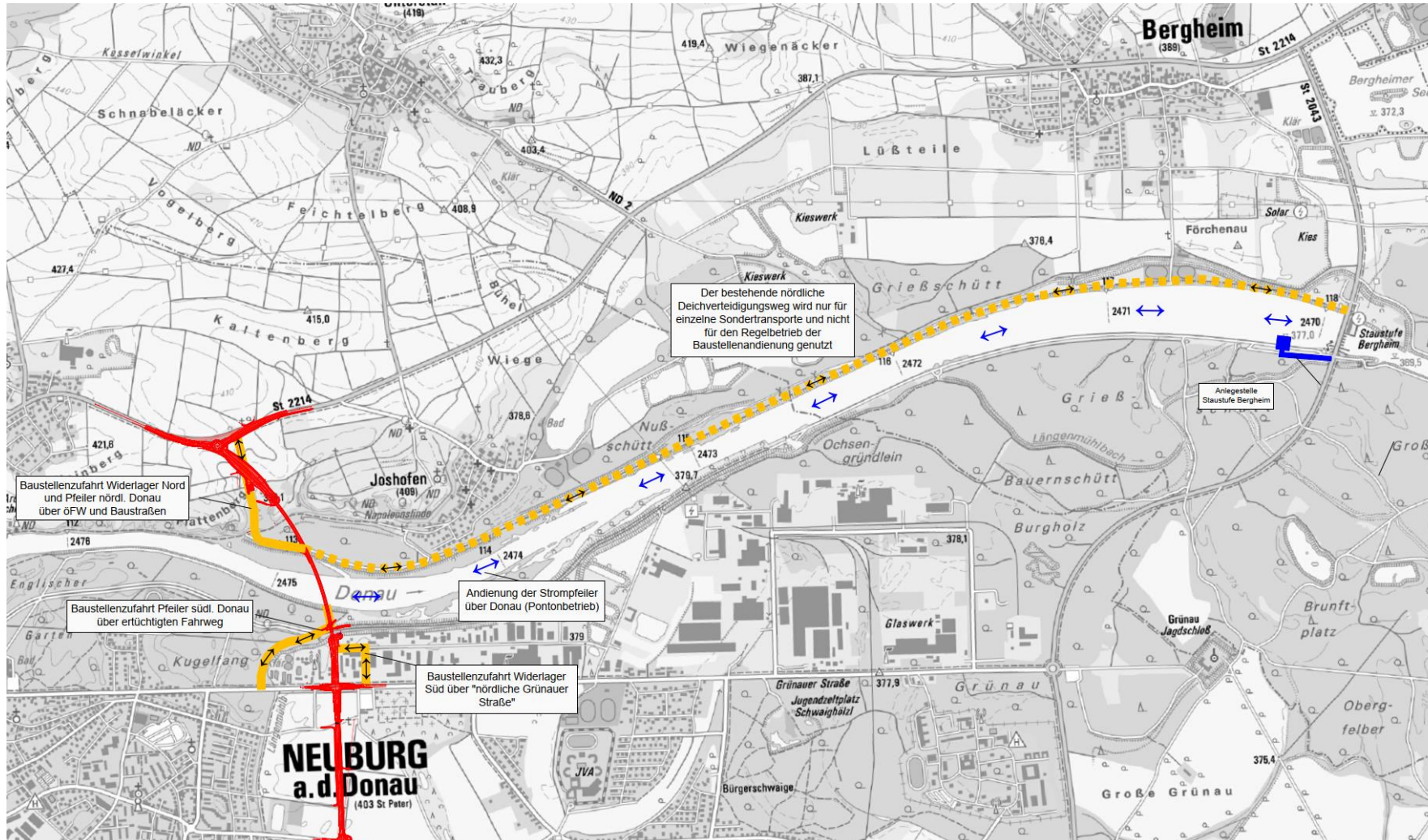
# Visualisierung Donaubrücke



Blick vom nördlichen Widerlager Richtung Süden



# Zuwegung Baustellenbaustelle



# Umweltverträglichkeit



# FFH-Verträglichkeit – Lebensraumtypen (LRT)

FFH-LRT Code	FFH-LRT Name (Naturraum)	Beeinträchtigung gesamt [m <sup>2</sup> ]	Faktor	Bedarf Kohärenz / Schadensbegrenzung [m <sup>2</sup> ]	Ausgleichsfläche [m <sup>2</sup> ]	Maßnahme Nr.
<b>3260</b>	Flüsse der planaren bis montanen Stufe	21	2	<b>42</b>	<b>310 m</b>	5-1 A <sub>FFH</sub>
					<b>1.700</b>	5-2 A <sub>FFH</sub>
<b>6210</b>	Naturnahe Kalk-Trockenrasen	421	3	<b>1.263</b>	<b>1.315</b>	7-1 A <sub>FFH</sub>
<b>6510</b>	Magere Flachland-Mähwiesen (NR Donauaue)	239	3	<b>716</b>	<b>1.000</b>	7-2 A <sub>FFH</sub>
<b>6510</b>	Magere Flachland-Mähwiesen (NR Fränkische Alb)	145	3	<b>434</b>	<b>600</b>	7-2 A <sub>FFH</sub>
<b>9180*</b>	Schlucht- und Hangmischwald	33	3	<b>99</b>	<b>360</b>	6 E <sub>FFH</sub>
<b>91F0</b>	Hartholz-Auwald	8.671	3	<b>26.013</b>	<b>26.000</b>	5-4 E <sub>FFH</sub>
					<b>2.870</b>	5-5 E <sub>FFH</sub>

## Maßnahmenbedarf LRT Natura 2000

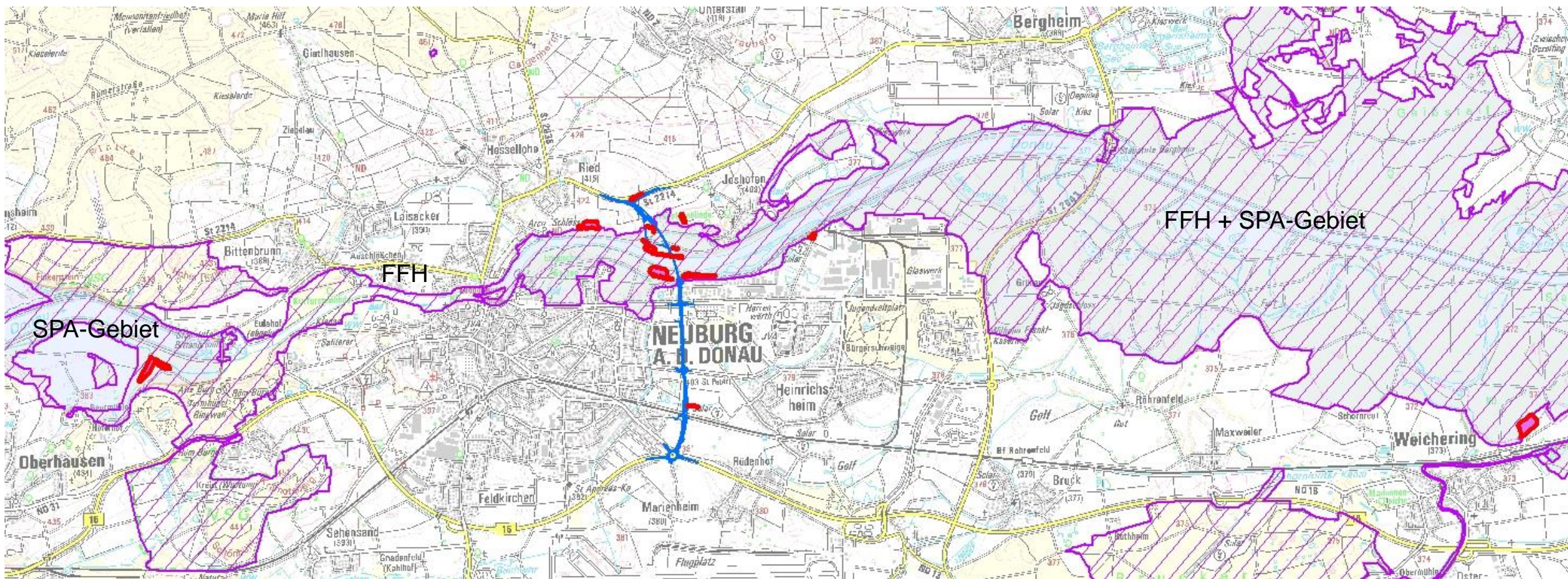
# FFH-Verträglichkeit – Arten Vogelschutz

Code	Art	Bedarf für Kohärenz [m <sup>2</sup> ]	Maßnahme Nr.	Fläche für Kohärenz [m <sup>2</sup> ]
<b>A234</b>	Grauspecht	Lebensraumverlust und Abwertung auf einer Fläche von 1,5 ha	5-2 A <sub>FFH</sub>	0,17 ha
<b>A238</b>	Mittelspecht		5-4 E <sub>FFH</sub>	2,60 ha
<b>A321</b>	Halsbandschnäpper		Kompensation durch Neuanlage junger Waldbereiche mit dem Faktor 2 (~ 3 ha)	5-5 E <sub>FFH</sub>
				<b>= 3,06 ha</b>
		Ergänzend Förderung von Alt- und Biotopholz als Bruthabitat mittelfristig mit dem Faktor 1,5 (~ 2,25 ha)	5-3 A <sub>FFH</sub> /FCS	<u>2,26 ha</u>

## Maßnahmenbedarf Artenschutz Natura 2000



# Ausgleichs- / Kohärenzmaßnahmen



Lageübersicht Ausgleichs- und Kohärenzmaßnahmen